



Årsrapport 2010

Rødovre Tennisklub - den 9. februar 2011



Indledning til årsrapporten 2010

Året 2010 har været præget af en kraftig fremgang sportsligt, medlemsmæssigt og økonomisk for Rødovre Tennisklub.

Hovedårsagerne er de nye faciliteter, hvor vi kan spille året rundt og døgnet igennem, når den enkelte har lyst til dette. Men den skyldes også en stor indsats af mange frivillige medlemmer samt lønnede trænere og medarbejdere i øvrigt samt at rigtig mange gamle som nye medlemmer har valgt at bruge deres tid i tennisklubben.

Som noget nyt har vi i år valgt at samle lave foreningens første årsrapport som et samlet dokument bestående af:

- | | |
|--|-------------------|
| <i>1. Formands- og næstformandsområdet</i> | <i>side 3-7</i> |
| <i>2. Juniorområdet</i> | <i>side 8-9</i> |
| <i>3. Seniorområdet</i> | <i>side 10-11</i> |
| <i>4. Motionistområdet</i> | <i>side 12-13</i> |
| <i>5. Regnskab 2010 og budget 2011</i> | <i>side 14-19</i> |
| <i>6. Hovedtal fra perioden 2007-2011</i> | <i>side 20-21</i> |

Materialet lægges ud på hjemmesiden i god tid før generalforsamlingen, hvorfor der ikke vil være så lange mundtlige redegørelser på denne, da materialet forventes at være læst på forhånd.

Initiativet er forhåbentligt så vellykket, at vi vil gøre dette til en tradition fremover.

Bestyrelsen den 9. februar 2011

*Jesper Larsen-Ledet
Kasserer*

*Leander Rudolf
Seniorområdet*

*Pia Godtbert
Juniorområdet*

*Torben Sejer Larsen
Sekretær*

*Poul Lundberg Andreassen
Formand*



Formands- og næstformandsområdet af Poul Lundberg Andreasen

For et år siden var det uklart, hvem der ville påtage sig formandshvervet efter Dorte Larsen og ligeledes, hvem der ville udgøre bestyrelsen i øvrigt.

Bestyrelse og administration

Men på generalforsamlingen den 15. marts 2010 blev Poul Lundberg Andreasen formand, Henrik Dirksen næstformand og Pia Elkjær og Jesper Larsen-Ledet nyvalgt til bestyrelsen for junior- og seniorområderne, medens Torben Sejer havde 1 år tilbage som sekretær, altså en relativt uerfaren bestyrelse. Endelig stod det klart, at medlemsservice, som havde været bestridt af Claus Torp siden sommeren 2009, skulle klares på anden vis.

Udendørssæsonen stod for døren. I et hæsblæsende tempo med Claus Torp som aktør og bisidder frem til 1. august 2010 nåede vi:

- at få startet udendørssæsonen op som normalt og i den forbindelse få alle kontingenter og træningsgebyrer inddrevet inden den 1. juni,
- at få ansat og tilknyttet to sportsadministratorer,
 - o Einar Schwarz pr. 15. april til juniorområdet
 - o Anna Dabrowski pr. 15. juni til motionistområdet,
- Bent-Ole Andersen overtog hvervet som webredaktør og har udviklet hjemmeside og nyhedsbreve i forlængelse af det spor, der var lagt af Claus Torp.

Efter moden overvejelse lagde vi pr. 1. august medlemsservice over til Elisabeth Jensen, der i forvejen er bogholder for foreningen de sidste 3 år. I år kunne vi begynde at udbyde vinterspilletid primo juli og dette skete efter principper vedtaget i 2009, men under indkøring af den nye medlemsservice.

Ovennævnte omstillinger betyder ud over ekstra lønninger og nye ansigter, at bestyrelsesarbejdet fremover reduceres til at være ”bestyrelses”-arbejde og ikke i samme grad udførende som i de første 52 år af klubbens levetid.

Henrik Dirksen udtrådte af bestyrelsen i begyndelsen af oktober. Den 20. december tiltrådte Leander Rudolf som formand for seniorområdet og Jesper Larsen-Ledet overtog kassererjobbet med virkning fra 1. januar 2011.

Medlemstallet 34 % frem på 2 år med den nye tennishal

På trods af ovennævnte har tennisspillere af alle aldre taget imod RT's tilbud inde som ude . Udendørs har fremgangen første vinter i den nye hal smittet af, så vi fik en flot fremgang for såvel seniorer som juniorer og samlet nåede næsten 700 medlemmer, plus 77 udendørs. Den anden vinter indendørs har også givet fremgang med 24 seniorer og 29 juniorer, i alt 53 medlemmer. Yderligere 4 seniorer og 3 juniorer har betalt i 2011, dvs. 60 medlemmer ekstra indendørs.



Medlemstype	Udendørs		Indendørs	
	2009	2010	2009	2010
Seniorer	543	604	192	216
Juniorer	74	99	56	85
Samlet	617	694	248	301

Vi har dermed endnu ikke nået det kritiske antal medlemmer indendørs fastsat af bestyrelsen til 260 seniorer og 80 juniorer, men med en tilsvarende fremgang til efteråret vil vi nå den kritiske grænse for seniorer inden jul 2011. I øvrigt skal vi henvise til regnskabsberetningen og oversigten Hovedtal 2007-2011, der sætter disse tal yderligere i relief.

Men i al korthed kan man sige, at vi i 2010 nåede ca. 1.000 ½-sæsonmedlemskaber mod 743 i 2008, en fremgang på 34 %.

Fordeling af banetid

Nye ansvarlige for banereservationerne samt en samtidig medlemstilgang for juniorer og motionister endte i en traditionel konflikt imellem unge og ældre i forsommeren. Bestyrelsen fandt et kompromis resulterende i:

- At juniortræning finder sted imellem kl. 14.00 og 17.00 på hverdage,
- At der er samtræning imellem junior og senior elite i tidsrummet kl. 17.00-18.00 (18.30 indendørs) på få dedikerede baner på hverdage,
- Senior elite træner i forlængelse af disse tider, når seniortræning skal afvikles,
- At motionistaktiviteterne Hyg-Ind om mandagen og God Morgen Lørdag M/K kan udvides med flere baner, hvis der periodevis er brug derfor, henholdsvis op-til-8-baner og op-til-6-baner,
- At opretholde gæstemedlemskabet udendørs uændret,
- At bibeholde turneringsdeltagelse for 4 motionshold, 3 veteranhold og 2 herrehold; alle plus 1 ift tidligere

Vi har modtaget juridisk bistand fra Niels Persson, direktør for Danmarks Tennis Forbund, omkring fortolkning af vedtægternes paragraf 7 fsa juniorers adgang til at foretage fri reservation. Denne ret gælder kun til kl. 17.00. Omkring tildeling af trænings- og spilletider for juniorer og andre, er dette ikke reguleret af vedtægterne, men er en ren bestyrelsesbeslutning.

Bestyrelsen agter at fastholde ovenstående linje i den kommende sæson dog med den modifikation, at gæstemedlemskabet ikke kan bruges kl. 17.00-20.00 på hverdage.

Vi skal opfordre det enkelte medlem til at gøre brug af spillemuligheder tidligt eller sent på hverdage og på fredage, lørdage og søndage, så man ikke bliver skuffet så meget over at måtte stå i kø som tidligere.



Adgangen til at spille indendørs om sommeren er én hurtig måde at udvide kapaciteten på, der kan realiseres til sommer. Vores undersøgelse hos kommunen for at få minitennisanlæg etableret samt få lys på de sidste 5 udendørsbaner skulle også øge kapaciteten, hvis og når vi får disse gennemført.

Det sportslige område.

På det sportslige område skal jeg henvise til de tre udvalgsberetninger, men vil lige først slå et par sportslige målsætninger fast:

- RT er en af landets store tennisklubber, når det drejer sig om motionstennis, både på grund af de flotte anlæg, men også den kultur, der er på dette felt i klubben. Denne styrkeposition vil vi yderligere udbygge i de kommende år; en særlig sportsadministrator er koblet på denne udvikling. Anna Dabrowski har haft succes med at tage tråden efter Claus Torp og Einar Schwarz op, idet ca. 20 motionister har deltaget i Happy Hour-aktiviteten sommeren igennem på bane 8-9 og 26 motionister deltager i hendes træning indendørs. Flere aktiviteter vil blive udviklet og udbudt herigennem i samarbejde med Motionistudvalget.
- På ungdoms- og senior eliteplan har klubben været for nedadgående det sidste årti . Først for ca. 1 ½ år siden begyndte kurverne at gå opad igen. Vi er i gang med en langsom, men succesfuld færd frem mod en normal situation:
 - hvor man starter som ungt talent i klubben,
 - udvikler sig som spiller gennem nogle år
 - for at være med til at repræsentere klubben på eliteplan ved stævner og holdturneringer.
- Hvor målsætningen er mindst 3. divisionstennis på en stabil egen platform i løbet af få år.

Anlæg inde og ude samt relationer til Rødovre Kommune

Brugerbestyrelsen for tennisanlæggene fik en ny besætning først på året, da Michael Juhl og Poul Lundberg Andreasen indtrådte som Rødovre Tennisklubs repræsentanter. Michael valgtes som formand. I april måned valgtes Poul Lundberg Andreasen som formand for FIR og han var allerede indtrådt som 1 ud af 4 repræsentanter for idrætten i Rødovre i Folkeoplysningsudvalget.

FIR er et kontaktorgan imellem idrætsforeningerne i Rødovre Kommune og Rødovre Kommunes administration og politikere. Folkeoplysningsudvalget fordeler det offentlige tilskudsmidler til idrætten for børn & unge.

Hvad er der da kommet ud af arbejdet i disse positioner?

Brugerbestyrelsen for tennisanlæggene er 1 ud af 6 sådanne i kommunen, men omfatter naturligt nu såvel tennisanlæggene udendørs som den nye tennishal. Vi har en mængde områder vi kunne tænke os forbedringer på og endelig skal den daglige drift og vedligeholdelse køre tilfredsstillende og kvikt.

I årets løb har vi arbejdet med følgende problemstillinger:



- Fået en lejeaftale af hallen i stand for sommeren 2010 og et forbedret aftalegrundlag for sommeren 2011 forhandlet igennem; forslag derom skal der tages stilling til senere,
- Fået gennemført mindre forbedringer i klubhuset samt afsluttet montage af skabe, opslagstavler og halur m.v. i tennishallen,
- Fået sat følgende projekter på en ønskeliste, der nu undersøges teknisk hos kommunen:
 - Lys på de resterende 5 udendørsbaner,
 - Etablering af minitennis og ny slagmur udendørs,
 - Forbedring af lys- og adgangsforhold fra klubhuset og til banerne 8-9
 - Adækvat gulvbelægning i områderne, hvor der ikke spilles i tennishallen.
- Fået vedtaget, at der ryddes op i thuja-hække og anden beplantning omkring banerne 5-9 i dette forår.

Arbejdet i FIR samt folkeoplysningsudvalget har givet en udmærket platform for at kunne præge udviklingen ressourcemæssigt på idrætsområdet. Året har specielt været markeret af nedskæringer på de kommunale tilskud til idrætten og kulturen samt at få en effektivisering af brugerbestyrelserne på dagsordenen.

Der er tale om beslutningsprocesser, der kan tage år, men i 2010 er der nået følgende:

- At de direkte tilskud til ungdomsarbejdet blev beskåret i mindre grad; persontilskuddet pr. barn & ung reduceres med 15 kr. i 2011 => vi holder tilskuddets niveau uændret, da vores medlemsfremgang kompenserer for reduktionen.
- At effektivisering af brugerbestyrelserne nu også har politisk bevågenhed.

Den korte udgave af ovenstående er:

Idrætten i Rødovre har fået virkeligt gode anlæg i de senere år på grund af en fremsynet og idrætsvenlig kommunalbestyrelse. Der vil fremover være for få kommunale midler til drift, vedligehold og direkte tilskud. Hvis foreningerne vil noget rent sportsligt, må de selv skaffe sig indtægterne, men samtidigt øges behovet for at få det daglige arbejde imellem det kommunale system og idrætsforeningerne til at fungere på normal professionel manér. Fordelen er fortsat, at anlæggene er finansieret af og drevet af kommunen. Det er ikke alle kommuner, der byder idrætten så gode vilkår. Hvis vi skal have mere ud af anlæggene, må vi ud over mødetid også lægge øget egenbetaling til.

Det er med ovenstående in mente, at bestyrelsen fortsat vil bruge forholdsvis mange ressourcer på at udvikle anlæggene og anvendelsen af disse i et samarbejde med Rødovre Kommune.

Og så tusind tak til de mange aktører bag klubbens drift:

Til allersidst skal der rettes en varm tak til de mange frivillige på alle niveauer, som er med til at gøre Rødovre Tennisklub til et godt mødested. En særlig tak til kollegerne i bestyrelsen, der har stået et yderst arbejdskrævende år igennem.



Der skal også rettes en stor tak til vores trænerkorps ledet af Marcin Witold Gosieniecki og Einar Schwarz. Vores anden sportsadministrator på motionistområdet Anna Dabrowski får en tak for en succesfuld start.

Endelig skal webredaktør Bent-Ole Andersen samt de ansvarlige for medlemservice – Claus Torp frem til den 1. august – og Elisabeth Jensen herefter – have tak for en meget kompetent indsats i det skjulte. Vores ekspansion med nye indtægtsformer og flere medlemmer har sat denne del af organisationen under et stort pres, som det er lykkedes af modstå.

Klubdragt i Rødovre Tennisklub

Et udvalg bestående af René Nybo og Helle Christensen har med Torben Sejer som bestyrelsens repræsentant fremkommet med en løsning bestående af overtræksdragt, bukser/skjørt samt bluse til alle medlemskategorier. I forbindelse med generalforsamlingen den 9. marts 2011 vil den valgte løsning blive fremvist.

Bestyrelsen takker udvalget for det store arbejde og håber, at løsningen falder i god jord blandt medlemmerne. Bestyrelsen er af den opfattelse, at klubdragten skal anvendes, når man som spiller skal repræsentere klubben på turneringshold og ved licenstævner og lignende.

Poul Lundberg Andreasen, den 9. februar 2011



Juniorområdet af Pia Godtbert

Afdelingens udvikling generelt

Juniorafdelingens gode vækst både kvantitativt og kvalitativt er fortsat op gennem 2010. Vi har nu en stabil medlemsskare på ca. 80 indendørs og ca. 100 udendørs, hvilket er det antal, vi lige nu har vedtaget, er det maksimale antal børn, vi med nuværende ressourcer kan give den kvalitetstræning, vi ønsker at tilbyde vores medlemmer. Vi må tage hensyn til, at de børn som modtager elitetræning efterhånden må tilbydes flere ugentlige træningstimer for at kunne konkurrere på lige fod med børn fra andre klubber og opnå de resultater klubben har efterspurgt.

Vores trænerstab er nu på et niveau, som muliggør den talentudvikling, alle har efterspurgt. Med Marcin som cheftræner og ca. fem andre velkvalificerede unge trænere og med Einar Schwarz som drivkraft, har hele juniortræningen fået det planlagte løft, den så hårdt trængte til. Vi kan være stolte af vores unge spillere, når de repræsenterer klubben ved turneringer og holdkampe.

Vi har juniortræning fire gange om ugen. Det foregår velorganiseret med faste hold/trænere og 4 spillere på hver bane. Der er indført træningsgebyr på al træning.

Det bedste klubben nok har gjort for juniorafdelingen er, at vi har ansat Einar Schwarz som sportsadministrator. Han har lagt et helt utroligt arbejde for dagen og er en daglig drivkraft og inspiration for mange af vores unge spillere og deres forældre.

Jeg vil nævne ” Samtræningen ” mellem de store juniorspillere og seniorafdelingen. Den blev introduceret i 2010 og har været en stor succes. Ideen bag var både at fastholde de store, men selvfølgelig også at introducere dem til seniorafdelingen og give dem god træning så de er velforberejede når de træder ind i den. Helt klart et godt tiltag, som vi vil arbejde videre med.

De store juniorspillere har som noget nyt her i sommer deltaget i klubmesterskaberne. For de som deltog, betød det mange gode kampe.

Talentudvikling

Et stigende antal juniorspillere er i årets løb blevet licensregistrerede og spiller turneringer. Jeg vil bl a nævne:

- Louise Busk Nielsen U-14 har deltaget i 17 turneringer , været i to finaler og vundet SM inde kat. 3,
- Carl Christian Grønning har deltaget i 15 turneringer, været i 6 finaler og vundet de 5: Nørre Sundby uge 46, Hillerød uge 44, Hillerød uge 43, AB U-12 cup uge 34 og AB cup uge 36
- Marcus Søberg Nierhoff har deltaget i 15 turneringer, vundet de 3 finaler, han har været i. KFUM Klimacup uge 32, Ølstykke Efterårscup uge 42, Solrød i uge 44.
- Oliver Breinholst har deltaget i 5 turneringer og været i to finaler.



Et stort tillykke til dem alle!

I det kommende år er målet at have 15 turneringsaktive – vi har allerede de 15 emner.

Holdkampe

Vi har haft tilmeldt 8 hold til holdkampe i sommer. Alle havde rigtig mange gode oplevelser og kampe. Vi har planlagt at tilmelde 6 hold i den kommende sæson. For de ældste juniorspillere er der planlagt at blive oprettet et 3. seniorhold, som særligt oprettes for at give dem kamptræning på et højere niveau sammen med nogle seniorspillere.

Økonomisk

Juniorafdelingens indtægter har været ca. 23.000 kr. højere end budgetteret med. Det kan forklares med medlemstilgang samt flere træningsgebyrer end vi havde regnet med. Der har været et meget mindre frafald af spillere end vi har set tidligere.

Samtidig har vi holdt udgifterne ca. 41.000 kr. under budget. Det kan bl.a. forklares med, at Einar har lagt så mange timer på banerne, så det har mindsket udgifterne til andre trænere. Vi planlægger at fortsætte med den trænerstab vi har nu og krydser fingre for, at de vil blive hos os.

Vi har derudover afholdt færre arrangementer end planlagt, da den daglige træning er blevet prioriteret meget højt.

Arrangementer afholdt 2010

Af arrangementer holdt i 2010 skal først og fremmest nævnes Rødovre Sommer Cup, som blev afholdt i august med ca. 64 deltagere. Anders Maxsø lagde et helt fantastisk stort arbejde i at være turneringsleder. Vi gav Rødovre et ansigt udadtil, som vi kan være stolte af. Hele arrangementet løb af staben utroligt professionelt og i god stemning.

Vi har afholdt camp for kommunens børn i juli med ca. 16 deltagere i 4 dage samt deltaget i øvrige af Rødovre Kommunes tiltag. Der har været julehygge for børnene.

For det kommende år ligger udfordringerne i at holde fast i den gode udvikling på træningsområdet samt at styrke forældregruppen og juniorudvalget. Jeg overlader trygt min post til min afløser efter generalforsamlingen. Det har været en spændende epoke at spille med i.

Pia Godtbert, den 9. februar 2011



Seniorområdet af Leander Rudolf

2010 blev et år med fremgang på alle fronter. Næppe var året begyndt, før en ny træningsstruktur så dagens lys. Og det skulle hurtigt vise sig, at give dividende i form af både fornyet motivation og et større element af konkurrencementalitet. Elementer som kun kan medføre en ting – **sportslig fremgang.**

Træningen

Seniorafdelingen har siden 1. september 2008 haft **Marcin Gosieniecki** som træner. Indtil primo 2010 har tilbudet til klubbens holdspillere lydt på fællestræning på tværs af niveau og engagement. Et spillermøde tidligt i 2010 affødte dog en ny træningsstruktur, hvor holdspillerne blev inddelt i en elite gruppe og en forfølger gruppe. Elitegruppen blev pålagt en række krav om træningsindsats, fysisk træning og deltagelse i eksterne turneringer. Samtidig fik ”forfølgerne” til opgave at vælte elite-spillerne af tronen. På kort tid og ved enkle midler opblomstrede en kultur med fornyet motivation og øget konkurrence – alt sammen noget, der kan aflæses direkte i det forgangne års holdkampe og individuelle resultater.

Tak til **Marcin** for et godt samarbejde, som vi er glade for at kunne fortsætte.

SLTU holdturnering udendørs 2010

I udendørssæsonen havde vi 4 hold tilmeldt. 3 veletablerede hold og et helt nyt herrehold. Førsteholdet sluttede hæderligt, som nr. 3, i en meget stærk pulje i Sjællandsserien, mens 2. holdet beviste klart, at de ikke hører til i Serie 2. Efter at have sikret sig oprykning til Serie 1, ved at vinde samtlige holdkampe i gruppespillet, måtte 2. holdet desværre se sig slået i en velspillet finale om Sjællandsmesterskabet. De 2 herrehold sluttede begge nr. 2 i deres respektive puljer i hhv. Sjællandsserien og Serie 4.

Tak til de 4 holdkaptajner, **Christian Michaelsen, Andreas Graungaard, Henrik Petersen** og **Martin Unger** for deres indsats med de 4 hold.

SLTU holdturnering indendørs 2010-2011

Indendørsholdkampene 2010-2011 er tæt på at være afsluttet. Førsteholdet har efter solidt spil, og med en anden plads i deres pulje, kvalificeret sig til oprykningsspillet om en plads i 3. division. 2. holdet ser ud til at klare skærene i Serie 1 på trods af en række holdkampe plaget af skader og sygdom. Mens det nye 3. hold desværre må en tur ned i Serie 1 for herrehold. Mere glædeligt er det, at sæsonen tillod at lade et par af klubbens bedste juniorer debutere som seniorholdspillere.

Tak til holdkaptajnerne, **Christian Michaelsen, Katarina Elkjær** og **Leander Rudolf** for deres indsats med holdene.



Tilgang af nye spillere

Seniortruppen har i 2010 også mærket medlemsfremgangen. Det har blandt andet betydet nye sparringspartnere til træning, styrkelse af holdene, guldmedaljer ved sommerens individuelle Sjællandsmesterskab og sølv ved vinterens netop overståede Sjællandsmesterskaber. Vi byder de nye medlemmer varmt velkommen, og forventer, at de sammen med resten af seniortruppen fortsat vil investere deres kræfter i at udvikle Rødovre Tennisklub.

Samtræning med juniorer

Sidst men ikke mindst vil vi fremhæve initiativet ”Samtræning med juniorer”. **Einar Schwarz** og tidligere seniorformand **Jesper Larsen-Ledet** søsatte initiativet i sommers og siden da har seniorer og juniorer ugentlig trænet sammen. Til stor fornøjelse for begge. Ud over at lette juniorenes overgangen til seniortennis, kan initiativet meget vel være med til at tiltrække nye dygtige juniorspillere til klubben. En udvikling, som på sigt kun vil styrke seniortruppen og klubben som helhed.

Vi ønsker derfor – helhjertet – at fortsætte det spirende samarbejde.

Leander Rudolf – den 9. februar 2011



Motionistområdet af Torben Sejer Larsen

Også i 2010 var der fortræffelige muligheder for at spille tennis på vores dejlige anlæg i udendørssæsonen. Selvom udvalget ikke har haft en formand i den forgangne sæson, har der alligevel været masser af aktiviteter.

HygInd

HygInd var også i 2010 et velbesøgt arrangement, så vidt vi ved, var der tale om ny rekord mht. antal deltagere, den ene gang var vi 38. Det startede den 10. maj og sluttede 20. september. 19 mandage var der planlagt HygInd og kun et par stykker måtte aflyses pga. vejret. Også mange af vore helt nye medlemmer har benyttet HygInd til at finde sig til rette i klubben. En tak til **Erik Hansen**, som hjalp til med at lave spilleplaner.

Sæsonen sluttede traditionen tro med afslutningsfesten, hvor 22 spillere deltog. Festen var placeret som en direkte forlængelse af standerstrygningen, søndag den 26. september. Årets HygInd-er blev **Torben Sejer** og årets HygInd-mester blev **Klaus Pedersen**. En stor tak til vores madfar, **Bent Klausen**, som trofast har stået for maden både til HygInd og til afslutningsfesten.

Go morn' M/K

For de morgenduelige var der også i år mulighed for at spille tennis lørdag morgen helt frem til den 4. september, og traditionerne med tennisspil fra kl. 8 til 10, og det efterfølgende lækre morgenbord med Fernet Branca og Gl. dansk bliver der ikke rørt ved. Dette arrangement har også været en KÆMPE succes i år, den ene gang var vi 28!! Ud af 18 lørdage måtte der aflyses et par gange på grund af vejret, og der har i gennemsnit været ca. 20, men der er stadig plads til flere.

En stor tak til **Ruth Hammer** og **Gerda Kjærbye** for jeres store indsats.

Motionistturneringen

Fra 25. maj til 21. september blev motionistturneringen afviklet med deltagere i dame- og herresingle, dame-, herre- og mix-double. Selvom der ikke var rekordtilslutning, var der alligevel mange, der havde tilmeldt sig denne turnering. Vinderne blev hyldet og fik overrakt præmier i forbindelse med afslutningsfesten.

SLTU's Motionistturnering

Her var der også tale om rekord, vi havde 4 hold med, 1 hold i den bedste række og 3 i den næstbedste. Kampene afvikles på begge sider af sommerferien. Motion2 vandt deres pulje og den første slutspilskamp men tabte desværre finalen til Virum. De øvrige hold opnåede placeringer, der kunne være bedre. De 4 hold er også alle med i SLTUs turnering i vinterhalvåret, nu med hjemmekampe.



En stor tak til de 4 holdkaptajner, **Steen Andersen, Poul Lundberg, Jørgen Jensen** og **René Nybo** for deres indsats med de 4 hold.

SLTU's Veteranturnering - endnu en succes for RT.

Vi havde 3 hold tilmeldt udendørs veteranturneringen. Alle 3 hold opnåede andenpladser i deres rækker og det betød oprykningskampe til alle 3 hold. Veteran1 var åbenbart en for stor mundfuld for Næstved, de turde ikke engang spille kampen, så Veteran1 rykkede op uden kamp. Veteran2 og Veteran3 VANDT begge deres oprykningskamp, så alle 3 hold spiller i en række højere i 2011.

Veteran 1 spiller med i SLTUs vinterturnering, hvor de har spillet 3 kampe som alle er vundet stort. Veteran2 & 3 deltager som noget nyt i vinter i en venskabsturnering med Hvidovre, Taastrup og Ballerup.

En tak til de 3 holdkaptajner, **Ann-Louise Sølvér, Gitte Ahlstrand** og **Torben Sejer**, for deres indsats med de 3 hold.

Tennistræning

Efter sommerferien var der mulighed for at købe træning af vores dygtige træner, **Anna Dabrowski**. En stor tak til **Anna** for det gode arbejde.

RTV Cup

Denne turnering for +40/+45 afvikles 2 gange pr. år indendørs og udendørs. I år var det Herlev, der stod for arrangementet og vinderen blev (ikke overraskende): **RØDOVRE**. Indendørs afvikles altid i Farum, da de er den eneste klub med nok indendørs baner, i 2011 var det flyttet til februar og Rødovre vandt for 3. år i træk.

Birgit Juul har i MANGE år stået for denne aktivitet, men fra 2010 er den overgået til **Helle Christensen**. En stor tak til **Birgit Juul** og **Helle Christensen**.

Nordisk mini cup

Denne turnering afholdes hvert år på vores anlæg, hvor kinder fra 4 klubber mødes spiller tennis og efterfølgende hygger sig med en god frokost. I alt var ca. 25 samlet. En tak til **Helle Christensen** og **Birgit Juul** som sørger for at dette stævne holdes år efter år.

Ladies Cup

Ladies cup blev i 2010 afholdt i efteråret i Hvidovre, vinderen var den samme som i 2009. (Behøver jeg at sige at det blev **RØDOVRE**?).

Så alt i alt et begivenhedsrigt år med masser af gode aktiviteter og meget fine resultater.

Udvalget består af **Elsebeth Vang Hansen, Carsten Jensen** og **Torben Sejer**.

Torben Sejer Larsen – den 9. februar 2011



Regnskabet 2010 og budget 2011 af Jesper Larsen-Ledet

Budgetforudsætningerne

Budgettet for 2010 blev lagt med udgangspunkt i konstateret medlemsfremgang den første sæson indendørs samt uændrede kontingentsatser. Hensigten var at få udnyttet anlæggene bedre udendørs som indendørs, og her specielt at få den nye hal fuldt udnyttet 2. sæson.

For første gang skulle der opkræves et træningsgebyr på 500 kr. for træning 2. gang for juniorerne.

Følgende var afsat til nye opgaver:

- 60.000 kr. til en sportsadministrator
- 47.000 kr. til fejning i hal og materiel- og boldforvaltning,
- samt 60.000 kr. til nye skabe m.v. i hallen
- og vi havde antaget, at et bestyrelsesmedlem påtog sig medlemservice året igennem.

Medlemsfremgangen fra 2009 skulle altså bruges aktivt, hvilket ville give et overskud på 11.850 kr.

Hvad er resultatet da blevet?

Indtægterne fra medlemmerne har overgået vores forventninger med 92.880 kr. et plus på 10,6 %:

Seniorindtægterne udviklede sig således:

Art	Regnskab	Budget	Afvigelse	Procentuelt
Sommer	475.160	423.590	+ 51.570	+12,1 %
Vinter	222.200	205.750	+ 16.450	+ 8,0 %
Træningsgebyrer	31.225	30.000	+ 1.225	+ 4,1 %
Samlet	728.585	659.340	+ 69.245	+ 10,5 %

Og juniorindtægterne således:

Art	Regnskab	Budget	Afvigelse	Procentuelt
Sommer	67.760	61.500	+6.260	+10,2 %
Vinter	57.375	40.500	+16.875	+41,7 %
Træningsgebyrer	25.500	25.000	+ 500	+ 2,0 %
Samlet	150.635	127.000	+23.635	+18,6 %

Der er fremgang på alle områder:

- Udendørs – en medlemsfremgang på 60 motionister og 4 juniorer,
- Indendørs – en fremgang på 21 seniorer og 25 juniorer,



- Det er lykkedes at få såvel juniorer som motionister til at betale for træning, i alt 56.725 kr., hvilket kan sammenholdes med, at det tidligere ofte har vist sig umuligt at få sådanne indtægter inddrevet.

Indtægterne totalt set er 100.697 kr. over budget, et plus på 11,39 %
Udgifterne steget en smule i forhold til budgettet => et flot overskud på næsten 100.000 kr.

Når indtægterne er steget så meget, kunne man forvente, at udgifterne også ville være gået tilsvarende i vejret. Men disse er som helhed steget med 16.282 kr., *så årets overskud bliver på 96.265 kr. – 8 gange større end budgettet.*

Afvigelserne i forhold til budgettet er som følger:

Udgiftsområde	Budgetafvigelse	Bemærkninger
Senior elite	+ 9.673 kr.	Træningstur til Italien sparet
Junior	+41.179 kr.	Sparet på træning først på året og sportsadministrator deltager også i træningen
Veteraner	-591 kr.	
Motionister	+ 15.083 kr.	Sportsadministrator sent i gang
Klubhusudvalget	-659 kr.	Lave indtægter drikkevareautomat Skabe taget i brug i hallen som planlagt
Informationsudvalget	-11.168 kr.	Gennemført forbedringer af medlemssystem samt udvikling af webmail
Festudvalget	+2.322 kr.	
Fællesområdet	+22.210 kr.	Fejning af halgulv samt udstyrsforvalter sparet Halleje indendørs 19.000 kr. ikke-budgetteret Ekstra nøglekort og -brikker for 8.215 kr.
Bestyrelsen	+ 1.217 kr.	
Administration	-96.865 kr.	Medlemsservice lønnet fra 1. august ikke-budgetteret; 45.000 kr. overført fra fællesområdet Porto, gebyrer og bogholderi steget betragteligt
Omkostninger i alt	- 16.282 kr.	1,87 % højere end budgetteret
Samlet overskud	+ 84.415 kr.	Overraskende godt resultat

De lønudgifter, der er sparet på sportsadministrator og fællesområdet, måtte vi i stedet anvende på at lægge medlemsservice ud til vor bogholder Elisabeth Jensen. Ingen i bestyrelsen kunne påtage sig medlemsservice efter Claus Torp, da denne service nu skal leveres året rundt og vi opkræver langt flere indtægtskategorier end tidligere. Endelig har forvaltningen af nøglebrikordningen krævet megen lønnet tid i efteråret som tidligere var frivilligt gennemført.

Der er hensat 37.657 kr. til skyldige poster, herunder istandsættelse af skuret ved klubhuset, skyldig træning på motionistområdet og forberedelsesudgifter til ny klubdragt.

Året slutter året med en egenkapital på 268.191 kr., noget over smertegrænsen på 200.000 kr., men endnu ikke på bestyrelsens mål på 500.000 kr. – dvs. kapital til en større anskaffelse eller et halvt års drift. Overskuddet er overraskende stort, hvilket vi i bestyrelsen er taknemmelige og glade for.



Men vi skal konsolidere formuen med ca. 50.000 kr. årligt de næste 5 år for at have en tilfredsstillende egenkapital. I en presset situation har vi en likviditetsreserve i nøgledesposita på yderligere 69.800 kr., dvs. sammenlagt 337.991 kr.

Budgettet for 2011 er godkendt af bestyrelsen og vil blive gennemgået på generalforsamlingen den 9. marts 2011.

Jesper Larsen-Ledet, den 9. februar 2011

Konto- numre	Indtægter	Budget 2010	Regnskab 2010	Budget 2011
	<u>Kontingenter seniorer</u>			
100	Seniorer udendørs	398.400	444.320	519.400
105	Seniorer ude kampagne	10.000	9.180	7.300
110	Senior formiddag ude	3.640	3.120	3.330
140	Seniorer passive	1.950	2.600	2.800
150	Indskud seniorer	9.600	15.940	13.600
155	Træningsgebyrer senior elite	0	0	18.000
157	Træningsgebyrer motionister	30.000	31.225	85.000
160	Senior inde1. runde HØJ	119.000	120.700	126.000
170	Senior inde1. runde LAV	3.000	11.400	13.000
180	Senior inde 2. runde og senere	45.000	47.850	65.000
190	Vinter senior fri reservation	38.750	42.250	46.750
199	Seniorer i alt *)	659.340	728.585	900.180
	<u>Kontingenter juniorer</u>			
200	Juniorer udendørs	54.000	51.975	82.500
205	Juniorer ude kampagne	3.500	5.305	5.200
207	Juniorer - træningsgebyr ude 1 gang	0	0	11.250
208	Juniorer - træningsgebyr ude 2 gange	12.500	14.500	12.500
210	Juniorer inde	40.500	57.375	58.000
215	Juniorer - træningsgebyr inde 1 gang	0	0	11.250
220	Juniorer - træningsgebyr inde 2 gange	12.500	11.000	12.500
230	Indskud juniorer	4.000	10.480	6.800
249	Juniorer i alt (10-18 år)	127.000	150.635	200.000
	<u>Indtægter medlemmer *)</u>	786.340	879.220	1.100.180
*)	Kontingenter 0-24 år placeret i 199 & 249	160.000	181.730	240.000
	<u>Diverse indtægter</u>			
260	Kommunalt tilskud ungdom	36.260	36.122	37.000
270	Reklame og sponsorindtægter	0	0	10.000
275	Stævner	4.500	10.065	4.500
280	Renteindtægter	2.000	2.600	3.000
290	Salg bolde og playstation	55.000	56.790	65.000
295	Diverse indtægter i alt	97.760	105.577	119.500
296	Indtægter i alt	884.100	984.797	1.219.680
Konto- numre	Udgifter	Budget 2010	Regnskab 2010	Budget 2011
	<u>Seniorer</u>			
300	Seniorudvalgsmøder	1.000	497	1.000
310	Eksterne turneringer/licenser	15.000	25.312	15.000
320	Boldindkøb	13.000	12.700	13.000
330	Træning og coaching	75.000	70.442	93.000
340	DTF/SLTU holdturnering	20.000	5.377	20.000
345	Seniorer udgifter i alt	124.000	114.328	142.000
	<u>Juniorer</u>			
350	Juniorudvalgsmøder	1.000	1.412	1.000
355	Eksterne turneringer/licenser	15.000	15.923	15.000
360	Trænerlønninger	191.000	169.178	185.000
364	Soc. Arrang./Camp/trænerdelt.	20.000	3.915	20.000
365	SLTU træner- dommerkurser	5.000	4.825	5.000
370	DTF/SLTU-holdturnering	17.000	6.800	17.000
375	Klubmesterskaber	0	1.538	0
380	Præmieoverrækkelse	3.000	0	3.000
385	Boldindkøb	13.000	23.480	18.000
390	Sportsadministrator Junior	48.000	44.750	80.000
395	Juniorer udgifter i alt	313.000	271.821	344.000

Konto- numre	Udgifter	Budget 2010	Regnskab 2010	Budget 2011
	<u>Veteranudvalget</u>			
400	Veteranudvalgsmøder	1.000	392	1.000
403	RTV-Cup	0	0	2.000
405	DTF/SLTU-holdturnering	7.500	8.699	10.000
407	Veteraner i alt	8.500	9.091	13.000
	<u>Motionistudvalget</u>			
410	Møder	1.000	1.140	1.000
415	DTF/SLTU holdturneringer	9.000	11.451	12.000
420	Hyg-Ind	4.000	2.219	4.000
425	5-Kløvertturnering	1.500	944	1.500
430	Sportsadministrator motionister	12.000	9.187	25.000
435	Trænerudgifter motionisttræning	25.000	26.916	75.000
440	Aktivitetskonto	15.000	0	0
445	Boldindkøb	13.000	13.560	20.000
447	Motionister i alt	80.500	65.417	138.500
	<u>Klubhusudvalget</u>			
450	Forbrugsstoffer	1.000	2.241	1.000
455	Arbejdsdage/møder	1.000	804	1.000
460	Anskaffelser klubhus/køkken	2.500	1.368	5.000
465	Anskaffelser tennishal	57.500	61.228	20.000
470	Anskaffelser baner	8.000	0	20.000
475	Eget vedligehold	2.000	0	2.000
480	Øl og vand indkøb	0	700	0
485	Salg fra sodavandsautomat	-5.000	0	-1.000
499	Klubhusudvalget i alt	67.000	66.341	48.000
	<u>Informationsudvalget</u>			
500	Møder	1.000	0	1.000
505	Hjemmesiden	5.000	14.727	10.000
510	Medlems- og reservationssystem	12.000	13.653	15.000
515	EDB- og telecomudgifter	15.000	20.722	18.000
520	Annoncering	14.000	12.925	16.000
525	Velkomstfolder	2.000	0	2.000
530	TV-kanaler/licens klubhus	5.000	2.661	5.000
535	WTA-turnering	-5.000	-4.520	5.000
547	Informationsudvalg i alt	49.000	60.168	72.000
	<u>Festudvalget</u>			
550	Møder	1.000	0	1.000
560	Standerhejsning og -strygning	3.000	1.678	3.000
565	Klubfester	4.500	4.500	4.500
599	Festudvalget i alt	8.500	6.178	8.500
	<u>Fælles tennisdrift i øvrigt</u>			
600	Nøglekort og nøglebrikker	7.000	15.125	20.000
610	Kontingenter SLTU/DIF/FIR	52.000	55.248	70.000
620	Bolde	45.000	37.792	50.000
625	Falck	1.000	792	1.000
630	Forvaltning bolde & inventar	22.000	1.833	18.000
635	Halleje	0	19.000	64.000
640	Renholdelse af halgulv	25.000	0	0
647	Fælles tennisdrift i alt	152.000	129.790	223.000
	<u>Bestyrelsen</u>			
650	Møder	5.000	4.864	5.000
655	Generalforsamling	5.000	3.165	5.000
660	Gaver/blomster	1.000	1.357	3.000
665	Godtgørelser bestyrelsen	12.000	12.397	12.000
699	Bestyrelsen i alt	23.000	21.783	25.000

Konto- numre	Udgifter	Budget 2010	Regnskab 2010	Budget 2011
	Administration			
700	Kontordrift	7.000	3.379	7.000
705	Forsikringer	2.400	5.376	2.400
710	Porto og gebyrer	12.000	22.949	24.000
715	Medlemssekretær	5.350	85.620	90.000
720	Bogholderi	20.000	26.291	30.000
749	Administration i alt	46.750	143.615	153.400
797	Samlede udgifter	872.250	888.532	1.167.400
798	Årets resultat	11.850	96.265	52.280
	Balancen			
	Aktiver	31.12.2010	31.12.2010	31.12.2011
800	Kassen	0	0	0
810/812/814/819	Foliekonti Jyske Bank	13.776	11.218	5.471
825/827	Aftalekonti Jyske Bank	200.000	300.000	350.000
829	Nøgledepositakonto	55.000	69.800	90.000
848	Aktiver i alt	268.776	381.018	445.471
	Passiver			
860	Kreditorer	10.000	5.370	10.000
865	Skyldige nøgledeposita	55.000	69.800	90.000
870	Hensættelse drift	10.000	37.657	25.000
875	Gæld til det offentlige	10.000	0	0
880	Egenkapital primo	171.926	171.926	268.191
887	Over-/underskud	11.850	96.265	52.280
888	Egenkapital ultimo	183.776	268.191	320.471
890	Passiver i alt	268.776	381.018	445.471

Efter bestyrelsens og revisionens opfattelse giver årsregnskabet et retvisende billede af årets resultat, aktiver, gæld og egenkapitalens stilling pr. 31. december 2010. Der er fra status og frem til i dag ikke indtrådt forhold, som vil kunne forrykke vurderingen af årsregnskabet væsentligt.

Rødovre, den 9. februar 2011



Poul Lundberg Andreassen - formand



Pia Godtbert - Juniorudvalget



Jesper Larsen-Ledet - kasserer

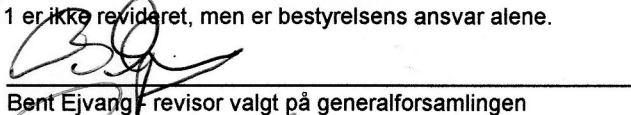


Leander Rudolf - Seniorudvalget

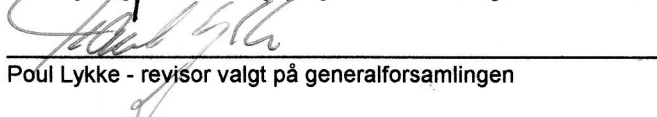


Torben Sejer - Sekretær

Ovenstående regnskab, som vi har revideret, er i overensstemmelse med Rødovre Tennisklubs bogføring. Budgettet for 2011 er ikke revideret, men er bestyrelsens ansvar alene.



Bent Ejvang - revisor valgt på generalforsamlingen



Poul Lykke - revisor valgt på generalforsamlingen

Satsler for træning og kontingenter 2010 og 2011 *), pr. halvsæson

	Seniorer	2011	2010
100	Seniorer, udendørs	980	830
105	Seniorer, ude/kampagne	365	340
110	Seniorer, ude formiddag	555	520
140	Passive	140	130
150	Indskud seniorer	170	160
155	Træningsgebyrer senior elite	500	0
157	Træningsgebyrer motionister	850	850 100 % betaling ad hoc
160	Senior inde 1. runde HØJ	900	850
170	Senior inde 1. runde LAV	650	600
180	Senior inde 2. runde	650	600
185	Senior inde - efter 2. runde	650	600
190	Fri reservation	275	250
	Juniorer	2011	2010
200	Juniorer, udendørs	825	675
205	Juniorer, ude/sommerkampagne	260	240
207	Juniorer, træningsgebyr ude 1 gang/ugen	250	0
208	Juniorer, træningsgebyr ude 2 gange/ugen	500	500
210	Juniorer, indendørs	725	675
215	Juniorer, træningsgebyr inde 1 gang/ugen	250	0
220	Juniorer, træningsgebyr inde 2 gange/ugen	500	500
230	Juniorer, indskud	170	160

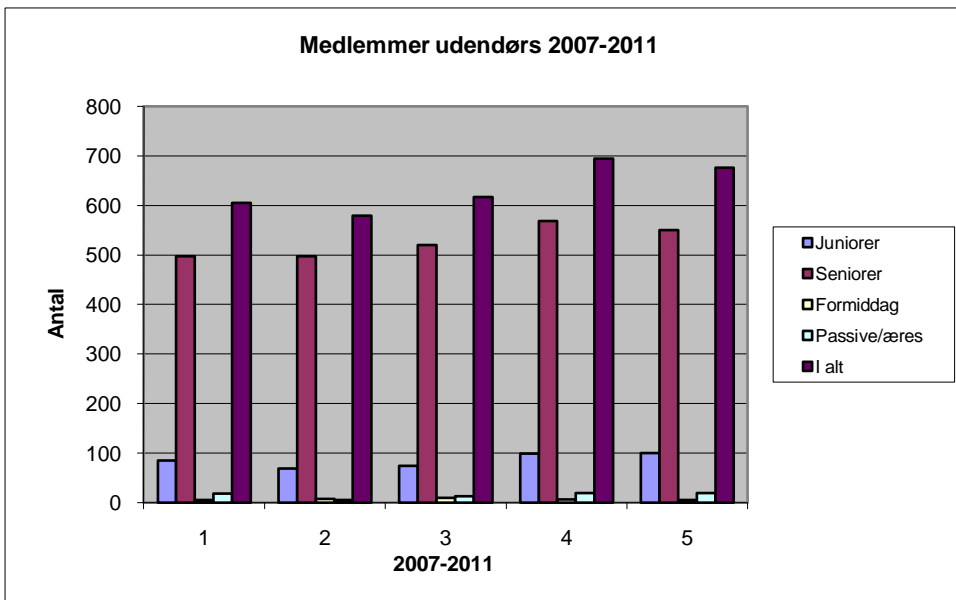
Ovennævnte kontingent- og træningsgebyrer er bestyrelsens forslag til generalforsamlingen i marts 2011

De anførte gebyrsatser er anvendt i budgetterne for 2011.

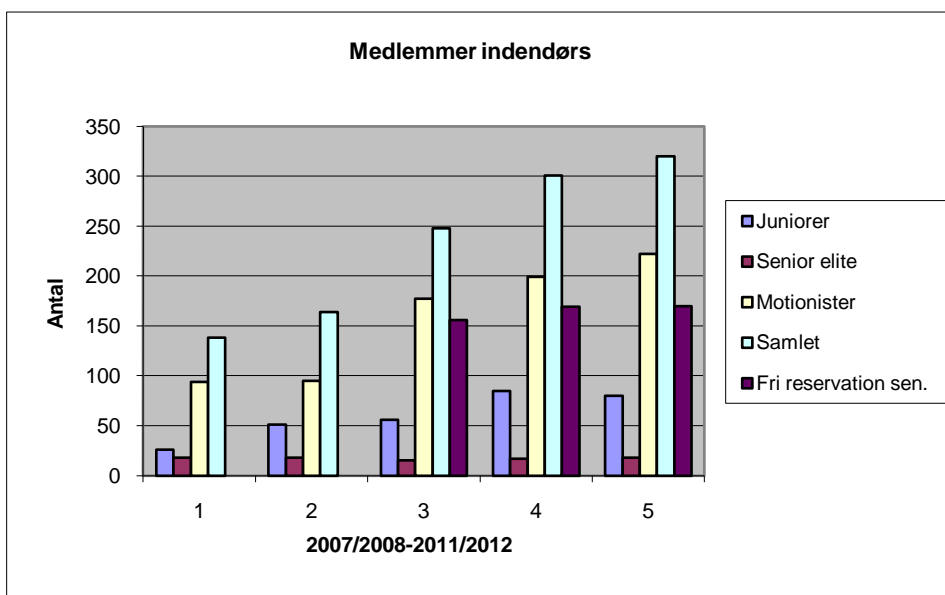
I sommerkontingenterne er der en stigning på 100 kr. vedr. generel adgang til hallen maj, juni, august, september

Medlemsudvikling udendørs 2007-2011

	2007	2008	2009	2010	Budget 2011	
Juniorer	85	69	74	99	100	
Seniorer	497	497	520	568	550	20 elite
Formiddag	5	8	10	7	6	
Passive/æres	18	5	13	20	20	
I alt	605	579	617	694	676	

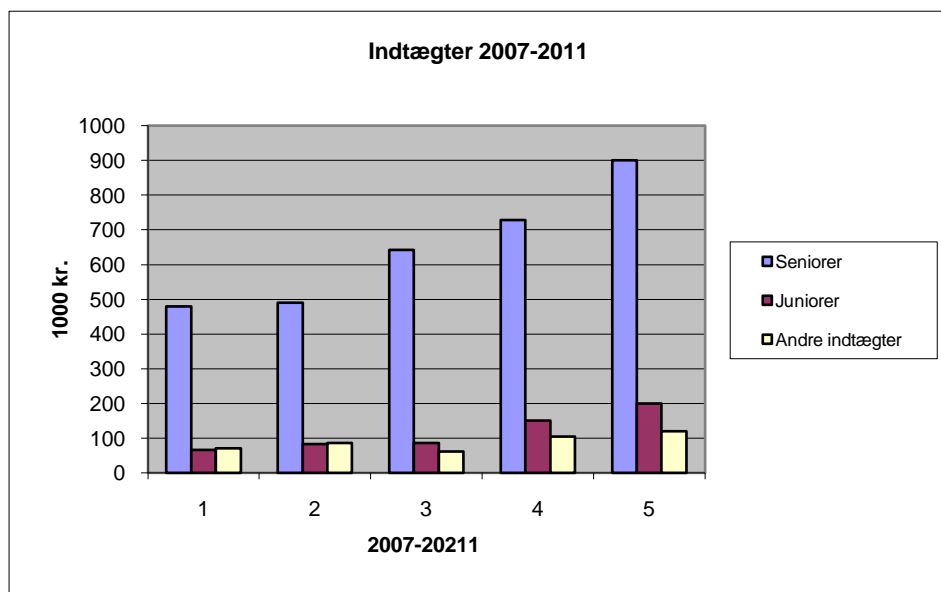


	Indendørs medlemmer 2007/2008-2011/2012				Budget
	2007/2008	2008/2009	2009/2010	2010/2011	2011/2012
Juniorer	26	51	56	85	80
Senior elite	18	18	15	17	18
Motionister	94	95	177	199	222
Samlet	138	164	248	301	320
Fri reservation sen.	0	0	156	169	170



Regnskaber 2007-2010 samt budget 2011

Indtægter i 1000 kr.	2007	2008	2009	2010	Budget 2011
Seniorer	480	490	642	729	900
Juniorer	67	83	87	151	200
Andre indtægter	71	87	62	105	120
I alt	618	660	791	985	1220



Udgifter i 1000 kr.	2007	2008	2009	2010	2011
Senior elite	111	92	105	114	142
Juniorer	187	214	172	271	344
Veteraner	7	3	1	9	13
Motionist	15	16	26	66	139
IT&kommunikation	41	42	51	60	72
Festudvalg	6	1	69	6	9
Klubhus & anlæg	11	11	4	67	48
Fælles	73	103	98	130	223
Bestyrelsen	14	25	22	22	25
Administration + hal	69	202	396	144	153
Udgifter i alt	534	709	944	889	1168
Over-/underskud	84	-49	-153	96	52
Egenkapital	374	325	172	268	320

