



ÅRSRAPPORT 2011

RØDOVRE TENNISKLUB – 8. februar 2012



2011 – ET ÅR MED UDFORDRINGER, MEN OGSÅ MANGE OPMUNTRINGER

Klubbens medlemmer er utroligt glade for at spille tennis. De nye faciliteter har været en gave. Der bliver spillet tennis på alle årets 365 dage, fra morgen til nat. Og det afspejler sig i klubbens resultater. I oktober 2011 modtog vi royalt besøg af verdens bedste tennisspiller Caroline.

Året 2011 har også været fyldt med udfordringer. Det er ingen hemmelighed, at klubben på grund af regn sidste sommer havde en nedgang i medlemstallet og dermed også i økonomien. Men på trods heraf er vi kommet op igen, især fordi tilstrømningen af spillere indendørs har fortsat den positive udvikling fra de foregående år.

Årsrapporten anvendes som grundlag for generalforsamlingen den 6. marts 2012. Derfor opfordres alle medlemmer til at kigge den igennem. Den anvendes også over for vigtige samarbejdspartnere såsom Rødovre kommune, Dansk Tennisforbund, SLTU, DGI samt bankforbindelse til at give indsigt i tennisklubbens udvikling og situation.

Vi glæder os til at se jer til generalforsamlingen på Rødovregaard.

Bestyrelsen, den 8. februar 2012

Poul Lundberg Andreasen, Formand

Jesper Larsen-Ledet, Kasserer

Martin Unger, Kasserer

Henriette Laursen, Motionist- og Veteranområdet

Leander Rudolf, Seniorområdet

Anna Dabrowski, Sekretær



INDHOLDSFORTEGNELSE Årsrapport 2011 i Rødovre Tennisklub

1. Formand og næstformand	side 4-5
2. Juniorafdelingen	side 6-7
3. Seniorafdelingen	side 7-8
4. Motionistafdelingen	side 8-9
5. Regnskabet 2011 og budget 2012 samt kontingenter 2011-2012:	
1. Gennemgang af budget 2012 og regnskab 2011	side 9-11
2. Årsregnskab 2011 samt budget 2011 og budget 2012	side 12-15
3. Redegørelse for ændret kontingentstruktur og -niveau	side 16
4. Kontingenter og træningsgebyrer i budgettet for 2012,	side 17
6. Nøgletal for perioden 2007-2011	side 18-19



Formand og næstformand

af Poul Lundberg Andreasen

På den ordinære generalforsamling den 15. marts 2011 fik undertegnede følgeskab af:

- Anna Dabrowski som sekretær,
- Henriette Laursen som formand for motionist- og veteranområdet,
- Jesper Larsen-Ledet som kasserer,
- Leander Rudolf for senior elite,
- og Dagmára Breinholst for juniorområdet.

Dagmára trak sig som juniorudvalgsformand den 1. juli af private årsager og posten har været ledig siden. Den 11. december 2011 er Martin Unger indtrådt i bestyrelsen med henblik på at afløse Jesper Larsen-Ledet som kasserer pr. 1. januar 2012.

Det sportslige område

På det sportslige område henvises til de tre udvalgsberetninger, men lad mig slå et par kendsgerninger fast:

- Der spilles mere og mere god tennis i Rødovre året rundt, specielt indendørs og med mere og mere træk på vores kvalificerede stab af trænere og sportsadministratorer,
- De bedste juniorer spiller rigtigt godt. Så godt, at nogle af dem kan begynde at optræde på senior eliteholdene, så vi atter får tilførsel af egne spillere nedefra,
- Senior Elite arbejder forbilledligt til træning m.v.. Vi har fået tilgang fra naboklubber, men der mangler en større bredde i truppen for, at den kan slå helt igennem og rykke op i 3. division eller længere op,
- Motions- og veteranområdet har fortsat gavn af, at så mange modne spillere har fået adgang til at spille året rundt. De udbudte træningsforløb er fast etableret, holddeltagelsen er markant og motionistudvalget laver flere og flere gode tilbud til medlemmerne,
- Bestyrelsen arbejder fortsat på at styrke vort sportslige niveau på alle tre spilleområder, dvs. junior-, senior elite- og motionist- og veteranområdet.

Anlæg og hal

- I brugerbestyrelsen har Michael Juhl som formand og jeg som menig opnået, at flere og flere serviceprocedurer kommer på plads. P.t. arbejder vi med at få forbedret forholdene omkring nøglebrikker samt lukning/åbning i forbindelse med regnvejrs m.v.,
- Vi har meldt kvalificeret ind på ønskelisten til nye anlæg indendørs som udendørs og vil i 2012 og fremefter arbejde på at få afsat bevillinger til disse forbedringer. Det drejer sig især om dræn, belysning på flere baner samt minitennisanlæg til børn.



Svigtende indtægter i sommeren har rettet sig op i 2. halvår

Der har ikke været nogen næstformand i perioden, hvorfor det ville have været dejligt, om vi var kommet problemfrit igennem året. Dette var desværre ikke tilfældet. Vi blev nødt til at skifte låsene ud til samtlige baner udendørs for egen regning, det afbrændte redskabsskur måtte istandsættes for egen regning og senere druknede vi i regn og atter regn.

I en lang periode fra primo august til slutningen af september kunne vi typisk kun regne med 2-4 baner af de 9 tilgængelige. Her kom aftalen om at leje sig ind i hallen os til gode. I den gode forsommer havde der ikke været noget træk på hallen, men det ændrede sig fuldstændigt i august.

Vi oplevede dernæst, at rigtigt mange medlemmer undlod eller udskød betaling af kontingenter m.v. Først langt hen i september måned fik vi drevet de sidste kontingenter for sommeren ind. Da dette var overstået, konstaterede vi, at der manglede ca. 75.000 kr. i forhold til budgettet.

Bestyrelsen frygtede, at noget tilsvarende ville gøre sig gældende indendørs, men kort før jul konstaterede vi "udsolgt hal", men dog på den måde, at de sidste 100.000 kr. først kom ind i kassen, efter at vi var startet med at spille.

Vi nåede altså lidt mere end forventet indendørs. Men den sene indbetaling af ca. 25 % af vores indtægter bevirkede, at bestyrelsen indkaldte til ekstraordinær generalforsamling den 15. november 2011 for at få tilslutning til at stramme op omkring principperne for kontingentoprævning og rettidig betaling.

Generalforsamlingen godkendte, at vi fremover betragter medlemmerne som automatisk udmeldte, hvis der ikke er betalt inden for den givne frist. Genindmeldelse kommer til at koste et indmeldelsesgebyr. Derudover indføres der fast betaling af kontingenter via NETS/PBS og i det hele taget vil vi i 2012 have ekstra fokus på sikring af rettidig betaling fra alle.

Og så tusind tak til de mange aktører bag klubbens drift

Til allersidst skal der rettes en varm tak til de mange frivillige på alle niveauer, som er med til at gøre Rødovre Tennisklub til et godt mødested for tennisinteresserede. En særlig tak til kollegerne Anna, Henriette, Jesper, Leander samt Dagmára og Martin i bestyrelsen. Sammen har vi stået et yderst arbejdskrævende år igennem.

Der skal også rettes en stor tak til vores trænerkorps ledet af Marcin Witold Gosieniecki og Einar Schwarz på junior- og senior eliteområdet samt Anna Dabrowski på motionistområdet.

Webredaktør Bent-Ole Andersen samt Elisabeth Jensen fra medlemsservice skal også have en stor tak for en kompetent indsats året igennem.

Tak til Michael Juhl for indsatsen som formand for brugerbestyrelsen. Stor tak også til Rødovrehallens administration samt de administrativt tilknyttede på Rådhuset. I et land som Spanien ville det koste 3-4 gange så meget for den enkelte at bedrive tennis på vort niveau. Det delte ansvar for opgaven i Danmark giver rigtigt mange anledning til at deltage i den "hvide sport".



Juniorafdelingen 2011

af Einar Schwarz, Peter Grønning og Poul Lundberg Andreassen i forening

Juniorafdelingen har fastholdt niveauet fra 2010, selvom sommerens regn kostede en del medlemmer. En særlig indsats i efteråret for at få flere nye medlemmer lykkedes, så vi har genvundet tilslutningen fra de unge til sporten.

Der er nu et stabilt medlemstal på 65 indendørs og 75 udendørs. Det svarer kapaciteten i trænerstaben. Stadigt flere ønsker 2 timers træning om ugen eller mere.

Vores trænerstab er fortsat på et niveau, som muliggør den talentudvikling, alle har efterspurgt. Med Marcin Gosieniecki som cheftræner og 5 andre velkvalificerede hjælpetrænere og Einar Schwarz som drivkraft kører den daglige træning, som den skal. Der gennemføres juniortræning fire gange om ugen. Det foregår velorganiseret med faste hold/trænere og 4 spillere på hver bane. Der er fortsat træningsgebyr på al træning.

Einar Schwarz fortsætter som sportsadministrator nogle år endnu. Det er afgørende for, at vi får konsolideret de seneste 2-3 års udvikling. Han lægger fortsat et stort arbejde for dagen og er en daglig drivkraft og inspiration for mange af vores unge spillere og deres forældre. Samtræningen imellem udvalgte juniorspillere og seniorafdelingen fortsættes.

Talentudvikling

Et stigende antal juniorspillere er i årets løb blevet licensregistrerede og spiller turneringer. Samlet har juniorerne spillet 101 turneringer. Vundet en enkelt kat. 1 turnering – 2 kat. 2 turneringer + 2 finaler – 2 kat. 3 turneringer og 11 semifinaler.

Optimistisk valgte vi at tilmelde et drengehold i A'rækken og et pigehold i B'rækken. Begge hold klarede sig over forventning. Drengeholdet blev faktisk nr 2.

Alt i alt et år med stor indsats fra spillere og trænere.

Stort til lykke til dem alle!!!

I det kommende år er målet at have 15 turneringsaktive – vi har allerede de 15 emner.

Holdkampe

Vi har haft tilmeldt 6 hold til holdkampe under SLTU i 2011. Vi måtte dog opgive at gennemføre for et par holds vedkommende. Dette har resulteret i, at vi til sommer 2012 kun tilmelder 3 hold –



U12 piger – A; U14 drenge – A; U16 – M/K B – og dette under forudsætning af, at der er to forældre pr. hold til at tage sig af holdlederjobbet.

For det kommende år ligger udfordringerne i at holde fast i den gode udvikling på træningsområdet samt at styrke forældregruppen og juniorudvalget. Ved at udbyde begrænsede opgaver til forældrene i juniorudvalget og lade sportsadministrator og bestyrelse overtage nogle af de opgaver, der tidligere lå i juniorudvalget, håber vi, at juniorudvalget kan komme i gang igen.

Seniorafdelingen 2011

af Leander Rudolf

Træning, træning og atter træning. Det er i alt sin enkelhed, hvad menukortet har budt på for seniortruppen i 2011. Selv ikke vrede vejrguder har kunnet tæmme en glubende appetit efter at slå hårene af de små gule bolde uge ud og uge ind stort set året rundt.

Træning

Seniortruppen er på sit 3. år med klubbens dygtige cheftræner **Marcin Gosienicki** og i 2011 blev hans arbejde yderligere suppleret af et nyt sportsadministratortiltag. Formålet var at understøtte den sportslige fremgang og samtidig fremme integrationen af juniorspillere i seniortruppen. En opgave med mange facetter, som vi trygt tildelte **Einar Schwarz**. Resultatet ses allerede i dag tydeligt på træningsbanen, hvor to spirende juniorspillere fast træner med seniortruppen to gange om ugen. Ud over de to ugentlige træningspas på Rødovres egne baner, besluttede seniortruppen at indlede sommersæsonen med en uges intensiv træningslejr i Italien. Med på træningslejren var 10 af klubbens bedste spillere samt **Marcin**, der sørgede for at sveden piblede i rigelige mængder på de to daglige træningspas. Seniortruppen takker både **Einar** og **Marcin** for deres indsats.

SLTU holdturnering udendørs 2011

Ikke mindre end 5 seniorhold blev denne sommer sendt i kamp for Rødovre. Af disse var tre miks hold og to herrehold, og deltagerne var en god blanding af gamle kendinge, seniorspillere, ungseniorspillere og juniorspillere. Alle holdene klarede sig godt, og for et enkelt hold (2. herrehold) lykkedes det endda at vinde Sjællandsmesterskabet i den pågældende række.

1.holdet endte sæsonen, som nr. 3 i en stærk pulje i Sjællandserien, hvor 1. og 2. pladsen blev besat af klubber, der begge benyttede sig af tilkøbte spillere. En særdeles flot præstation under de givne vilkår.



SLTU holdturnering indendørs 2011-2012

Sidste vinter var 1. holdet et sæt fra at rykke op i 3. division og denne vinter ser ud til at tegne et lignende billede af et 1. hold, som klarer sig flot, men som lige mangler det sidste (held).

Indendørs deltager Rødovre også med et miks hold i serie 1 og med et herrehold i serie 1.

Tak til holdkaptajnerne **Katarina Elkjær, Martin Unger, Anders Madsen** m.fl.

Motionistafdelingen 2011

af Henriette Laursen med bidrag fra motionistudvalgets medlemmer

Højt aktivitetsniveau, stor frivillig indsats og bedre tennis. Det er de ord, der bedst beskriver motionistområdet i klubben anno 2011.

Gamle kendinge og nye tiltag

Rigtig mange motionister benyttede sig i sommersæsonen 2011 af HygInd og Go'morn' M/K, hvor vi spiller double med skiftende makkere og slutter af med et måltid mad. Som eksempel deltog 426 medlemmer fordelt på 84 unikke individer i HygInd, Både nye og gamle medlemmer var i blandt. For de, der ikke havde fået nok af kombinationen tennis og mad, var der også mulighed for at deltage i et helt nyt koncept med grill & tennis.

Der var igen i år stor tilslutning til Rødovres interne motionistturnering. Den blev afviklet i 5 rækker på forskellige niveauer med 85 tilmeldte. Motionistturneringen afholdes for første gang tillige indendørs.

I SLTU's Motionistturnering deltog vi med 4 hold. 1 hold i den bedste række og 2 i den næstbedste og 1 i den tredjebedste. Rødovre 4 opnåede en førsteplads i deres pulje. De 4 hold er også alle med i SLTUs turnering i vinterhalvåret.

I SLTU's Veteranturnering deltog Rødovre med 3 hold. For andet år i træk rykkede både Veteran 2 og 3 op. Veteran 1 blev nummer 2 i sommersæsonen og rykkede desuden op i vintersæsonen 2010/11. For første gang er alle 3 hold desuden tilmeldt indendørsturneringen 2011/12.

Der blev udbudt træning for motionister både indendørs og udendørs og som noget nyt forsøgte vi os med 'voksenintroduktion' – et koncept udviklet af Dansk Tennis Forbund med træning for voksne begyndere eller dem, der har holdt pause fra tennissporten gennem længere tid.

Vi deltog igen i år i RTV Cup, Nordisk Mini Cup og Ladies Cup og afholdt vores egen Tøse Cup. Rødovre tog sejren i RTV Cup både indendørs og udendørs og vandt desuden Ladies Cup.



Tak

Som ny formand for motionistområdet vil jeg gerne sige tusind tak til de rigtig mange, der har bidraget med stort engagement og aktivitet på motionistområdet i 2011. Tak til holdlederne, turneringsplanlæggerne, kampplanlæggerne til HygInd og Go'Morn'M/K, til kokkene, kaffebryggerne, festarrangørerne, motionistudvalgsmedlemmerne, trænerene og alle de der bare bidrog hist og her. Det er en fornøjelse at være formand for sådan en flok!

Regnskabet 2011 og budget 2012

af Jesper Larsen-Ledet

Forudsætningerne for 2012-budgettet

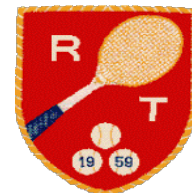
Budgettet for 2012 er lagt med udgangspunkt i en opdateret prognose for medlemsudviklingen. Der er også indregnet en stigning i kontingentsatserne indendørs. Det antages, at kontingentstigninger ikke i sig selv foranlediger tab af medlemmer i et sådant omfang, at det svækker indtægtsgrundlaget. Desuden forventes der at være et større antal medlemmer næste år end i år.

Det antages også, at udgifterne vil udvise et beskedent fald. Det vil ske som følge af faldende administrationsomkostninger, yderst moderate udgifter til vedligehold af klubhus mv. samt delvist bortfald af halleje i sommerperioden. Administrationsudgifterne vil fortsat befinde sig på et højt leje, men året igennem arbejdes der på at få bragt disse ned i takt med, at opfølgningen på manglende betaling effektiviseres som besluttet af generalforsamlingen den 15. november 2011.

Hvordan er resultatet for 2011 blevet?

Når vi ser på indtægterne, så...

har der været færre indtægter fra medlemskontingenterne fra juniorer og seniorer i 2011 end ventet. Mens der var en budgetforventning om indtægter for 1.100.180 kr. i 2011, så endte vi med indtægter for 981.445 kr. -> et minus på ca. 118.735 kr.



Seniorindtægterne og juniorindtægterne har udviklet sig således:

Senior	Budget	Regnskab	Afvigelse	Procentuelt
Sommer	532.830	501.345	-31.475	-5,9%
Vinter	250.750	261.890	11.140	4,4%
Træningsgebyrer og indskud	116.600	63.420	-53.180	-45,6%
Samlet	900.180	826.655	-73.525	-8,1%

Junior	Budget	Regnskab	Afvigelse	Procentuelt
Sommer	87.700	60.395	-27.305	-31,1%
Vinter	58.000	47.925	-10.075	-17,4%
Træningsgebyrer og indskud	54.300	46.470	-7.830	-14,4%
Samlet	200.000	154.790	-45.210	-22,6%

Kontingentbudgettet for seniorområdet udviser et samlet minus på 20.335 kr. i forhold til budgettet på 783.580 kr., dvs. et minus på 2,6 % - Tilsvarende tal for juniorerne er et minus på 37.380 kr. i forhold til budgettet på 145.700 kr. eller et minus på 25,6 %.

For træningsgebyrer og indskud seniorer synes forskellen på minus 51 % mellem regnskab og budget meget stor. Det skal ses i den rette sammenhæng. Der kom nemlig ikke så megen gang i motionisttræningen som oprindeligt ventet, hvilket betød 58.735 kr. mindre end forventet. Til gengæld har der også været tilsvarende færre omkostninger på 54.746 kr. – i forhold til det forventede – til trænerlønninger på motionistområdet. Så det udligner stort set hinanden, da motionisttræningen helst skal hvile i sig selv økonomisk.

Det ændrer dog ikke ved, at det har været indtægtssiden, som har udgjort vores væsentligste udfordring i 2011. Det har ganske enkelt været for vanskeligt at opkræve og indhente restancer. Bestyrelsen rejste sagen på en ekstraordinær generalforsamling i november 2011, hvor der var flertal for at gennemføre stramninger for indkrævningsprocedurerne.



- **Indtægterne totalt set er 1.073.993 kr., idet der er andre indtægter end kontingenter og træningsgebyrer. Der er eksempelvis også indtægter i kraft af kommunale tilskud, boldsalg, sponsorater mv. Det skal ses i forhold til budgetterede indtægter for 1.219.680 kr. Med andre ord lå indtægterne 145.687 kr. lavere end budgetteret.**

Med hensyn til udgiftssiden, så gælder det at...

der har været færre udgifter til udvalgene for junior, senior elite, motionist og veteran end budgetteret. Helt nøjagtigt var der budgetteret med udgifter for 647.500 kr., men udgifterne beløb sig til 559.741 kr. – en positiv forskel på 87.759 kr.

Rødovre Tennisklub har også andre udgifter end til spilleudvalgene. Det er bl.a. til indkøb af materiel og administration. Når vi tæller alle udgifterne sammen – uanset hvor de kommer fra – så viser det sig, at:

- **Der var samlet udgifter for 1.068.077 kr. – mens vi havde en forventning om udgifter for 1.177.400 kr. i 2011. Det var altså færre udgifter – end ventet – for i alt 109.323 kr.**

Overskud i 2011

Det fører til, at Rødovre Tennisklub i 2011 har **et samlet overskud på 5.916 kr.**

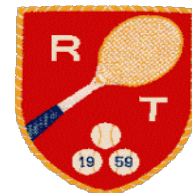
Det er under det budgetterede overskud på 42.280 kr. – men det er bedre end ventet af bestyrelsen i efteråret 2011, hvor der var bekymring for, at det ville ende med et underskud på omkring 50.000 kr.

Baggrunden for overskuddet er, at der kom en ekstraordinær medlemsfremgang i slutningen af året – og at vi har kunnet undgå væsentlige omkostningsstigninger, der ikke har været budgetteret med.

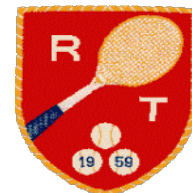
- **Året slutter med en egenkapital på 274.106 kr.**

Det må betegnes som en spinkel egenkapital, set i forhold til størrelsen af den samlede økonomi i Rødovre Tennisklub. Der er dog likviditetsreserver i form af nøgledeposita for knap 80.000 kr., hvis der opstår et akut pres på likviditeten. Det ændrer ikke ved, at der skal opsaves en egenkapital over de kommende år til minimum 500.000 kr. – eller omkring halvdelen af de samlede årlige udgifter.

Budgettet for 2012 er godkendt af bestyrelsen og vil blive gennemgået på generalforsamlingen den 6. marts 2012. Der er her lagt op til en væsentlig udbygning af foreningens egenkapital.



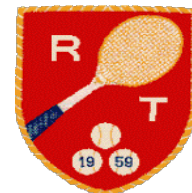
Konto- numre	<u>Indtægter</u>	<u>Budget 2011</u>	<u>Regnskab 2011</u>	<u>Budget 2012</u>
	<u>Kontingenter seniorer</u>			
100	Seniorer udendørs	519.400	485.590	480.200
105	Seniorer ude kampagne	7.300	8.370	7.300
110	Senior formiddag ude	3.330	3.885	3.885
140	Seniorer passive	2.800	3.500	2.800
150	Indskud seniorer	13.600	15.155	14.450
155	Træningsgebyrer senior elite	18.000	22.000	18.000
157	Træningsgebyrer motionister	85.000	26.265	32.000
160	Senior inde1. runde HØJ	126.000	131.025	146.000
170	Senior inde1. runde LAV	13.000	9.750	10.500
175	Senior formiddag inde - 2 * LAV	0	0	15.000
180	Senior inde 2. runde og senere	65.000	73.550	75.000
190	Vinter senior fri reservation	46.750	47.565	84.000
195	Seniorer i alt *)	900.180	826.655	889.135
	<u>Kontingenter juniorer</u>			
200	Juniorer udendørs	82.500	56.925	54.250
205	Juniorer ude kampagne	5.200	3.470	2.600
207	Juniorer - træningsgebyr ude 1 gang	11.250	16.000	0
208	Juniorer - træningsgebyr ude 2 gange	12.500	4.500	35.000
210	Juniorer inde	58.000	47.925	50.375
212	Juniorer inde - fri reservation	0	0	6.000
215	Juniorer - træningsgebyr inde 1 gang	11.250	3.530	0
220	Juniorer - træningsgebyr inde 2 gange	12.500	17.000	32.500
230	Indskud juniorer	6.800	5.440	5.100
245	Juniorer i alt (10-18 år)	200.000	154.790	185.825
250	<u>Indtægter medlemmer</u>	1.100.180	981.445	1.074.960
	Heraf fra unge 0-24 år (note 1)	240.000	195.110	240.000
	<u>Diverse indtægter</u>			
260	Kommunalt tilskud ungdom	37.000	37.888	42.000
270	Reklame og sponsorindtægter	10.000	8.500	8.500
275	Stævner	4.500	400	6.000
280	Renteindtægter	3.000	1.209	3.000
290	Salg af bolde	65.000	44.551	60.000
295	Diverse indtægter i alt	119.500	92.548	119.500
296	Indtægter i alt	1.219.680	1.073.993	1.194.460



Konto- numre	Udgifter	<u>Budget 2011</u>	<u>Regnskab 2011</u>	<u>Budget 2012</u>
	<u>Seniorer</u>			
300	Seniorudvalgsmøder	1.000	0	1.000
310	Eksterne turneringer/licenser	15.000	21.009	15.000
320	Boldindkøb	13.000	16.092	13.000
330	Træning og coaching	93.000	99.309	88.000
340	DTF/SLTU holdturnering	20.000	11.095	20.000
345	Seniorer udgifter i alt	142.000	147.504	137.000
	<u>Juniorer</u>			
350	Juniorudvalgsmøder	1.000	143	1.000
355	Eksterne turneringer/licenser	15.000	11.877	15.000
360	Trænerlønninger	185.000	265.058	175.000
364	Soc. Arrang./Camp/trænerdelt.	20.000	0	20.000
365	SLTU træner- dommerkurser	5.000	6.000	5.000
370	DTF/SLTU-holdturnering	17.000	7.346	10.000
375	Klubmesterskaber	0	231	1.000
380	Præmieoverrækkelse	3.000	0	3.000
385	Boldindkøb	18.000	5.219	18.000
390	Sportsadministrator Junior	80.000	28.340	80.000
395	Juniorer udgifter i alt	344.000	324.214	328.000
	<u>Veteranudvalget</u>			
400	Veteranudvalgsmøder	1.000	0	1.000
403	RTV-Cup / Tøsecup	2.000	3.531	2.000
405	DTF/SLTU-holdturnering	10.000	9.084	12.000
407	Veteraner i alt	13.000	12.615	15.000
	<u>Motionistudvalget</u>			
410	Møder	1.000	1.112	1.000
415	DTF/SLTU holdturneringer	12.000	10.265	14.000
420	Hyg-Ind	4.000	1.772	2.000
425	5-Kløvertturnering	1.500	0	1.500
430	Sportsadministrator motionister	25.000	29.128	25.000
435	Trænerudgifter motionisttræning	75.000	20.254	32.500
436	Workshop	0	-2.100	0
440	Aktivitetskonto	10.000	190	10.000
445	Boldindkøb	20.000	14.787	20.000
447	Motionister i alt	148.500	75.408	106.000
	<u>Klubhusudvalget</u>			
450	Forbrugsstoffer	1.000	1.169	1.500
455	Arbejdsdage/møder	1.000	112	1.000
460	Anskaffelser klubhus/køkken	5.000	9.742	5.000
465	Anskaffelser tennishal	20.000	19.790	5.000
470	Anskaffelser baner	20.000	18.117	5.000
475	Eget vedligehold	2.000	1.250	1.500
485	Salg fra sodavandsautomat	-1.000	0	0
499	Klubhusudvalget i alt	48.000	50.179	19.000



Konto- numre	<u>Udgifter</u>	<u>Budget 2011</u>	<u>Regnskab 2011</u>	<u>Budget 2012</u>
	<u>Informationsudvalg</u>			
500	Møder	1.000	0	1.000
505	Hjemmesiden	10.000	2.039	5.000
510	Medlems- og reservationssystem	15.000	8.768	10.000
515	EDB- og telecomudgifter	18.000	18.391	18.000
520	Annoncering	16.000	14.204	16.000
525	Velkomstfolder	2.000	0	2.000
530	TV-kanaler/licens klubhus	5.000	907	5.000
535	WTA-turnering	5.000	0	5.000
547	Informationsudvalg i alt	72.000	44.308	62.000
	<u>Festudvalget</u>			
550	Møder	1.000	0	1.000
560	Standerhejsning og -strygning	3.000	0	3.000
565	Klubfester	4.500	5.116	4.500
599	Festudvalget i alt	8.500	5.116	8.500
	<u>Fælles tennisdrift i øvrigt</u>			
600	Nøglekort og nøglebrikker	20.000	12.776	10.000
610	Kontingenter SLTU/DIF/FIR	70.000	55.820	65.000
620	Bolde	50.000	40.940	50.000
625	Falck	1.000	823	1.000
630	Forvaltning bolde & inventar	18.000	5.125	2.000
635	Halleje	64.000	81.000	40.000
647	Fælles tennisdrift i alt	223.000	196.484	168.000
	<u>Bestyrelsen</u>			
650	Møder	5.000	5.207	5.000
655	Generalforsamling	5.000	6.393	5.000
660	Gaver/blomster	3.000	1.310	3.000
665	Godtgørelser bestyrelsen	12.000	9.834	14.000
699	Bestyrelsen i alt	25.000	22.744	27.000
	<u>Administration</u>			
700	Kontordrift	7.000	4.450	5.000
705	Forsikringer	2.400	4.335	2.400
710	Porto og gebyrer	24.000	16.232	15.000
715	Medlemssekretær	90.000	132.458	120.000
720	Bogholderi	30.000	32.031	30.000
749	Administration i alt	153.400	189.506	172.400
797	Samlede udgifter	1.177.400	1.068.077	1.042.900
798	Årets resultat	42.280	5.916	151.560



<u>Konto-</u> <u>numre</u>	<u>Balancen</u>	<u>Budget</u> <u>2011</u>	<u>Regnskab</u> <u>2011</u>	<u>Budget 2012</u>
	<u>Aktiver</u>	<u>31.12.2011</u>	<u>31.12.2011</u>	<u>31.12.2012</u>
800	Kassen			
810/812/814/819	Foliekonti Jyske Bank	20.471	267.035	35.667
821	WTA		39.028	10.000
825/827	Aftalekonti Jyske Bank	325.000	0	400.000
829	Nøgledespositakonto	90.000	67.000	85.000
848	Aktiver i alt (note 2)	435.471	373.062	530.667
	<u>Passiver</u>			
860	Kreditorer	10.000	11.270	10.000
865	Skyldige nøgledesposita	90.000	79.400	85.000
870	Hensættelse drift	25.000	8.286	10.000
875	Gæld til det offentlige	0	0	0
880	Egenkapital primo	268.191	268.191	274.107
887	Over-/underskud	42.280	5.916	151.560
888	Egenkapital ultimo	310.471	274.107	425.667
890	Passiver i alt	435.471	373.063	530.667

Note 1) Kontingenter 0-24 år placeret i konti 195 & 245

Note 2) Foreningen har installationer og løsøre til en anskaffelsespris på 550.000 kr., som er fuldstændigt afskrevet

Efter bestyrelsens og revisionens opfattelse giver årsregnskabet et retvisende billede af årets resultat, aktiver, gæld og egenkapitalens stilling pr. 31. december 2011. Der er fra status og frem til i dag ikke indtrådt forhold, som vil kunne forrykke vurderingen af årsregnskabet væsentligt.

Rødovre, den 8. februar 2012

Poul Lundberg Andreasen - Formand

Henriette Laursen - Motionistformand

Jesper Larsen-Ledet - Kasserer

Leander Rudolf - Senioreliteformand

Anna Dabrowski - Sekretær

Ovenstående regnskab, som vi har revideret, er i overensstemmelse med Rødovre Tennisklubs bogføring. Budgettet for 2012 er ikke revideret, men er bestyrelsens ansvar alene.

Bent Ejvang - Revisor valgt på generalforsamlingen

Svend Aage Christensen - Revisor valgt på generalforsamlingen



Redegørelse for ændret kontingentstruktur og -niveau

Siden den ekstraordinære generalforsamling i november 2011 har bestyrelsen overvejet, hvordan vi yderligere kan gøre det enkelt at forvalte kontingenter og træningsgebyrer, så de er lettere at forstå for medlemmerne – gamle som nye – og lettere at administrere. Bestyrelsen kommer den 6. marts 2012 med de første forslag i så henseende, samtidigt med, at vi forsøger at tilpasse satserne til det forøgede behov for konsolidering af økonomien i foreningen. Det skal være mere attraktivt for nye medlemmer at tilslutte sig Rødovre Tennisklub i løbet af vintersæsonen. Det sker ved at gennemføre følgende ændring:

Et nyt medlem, som kommer til i løbet af vinteren, skal være i stand til at tegne et medlemskab for den aktuelle vintersæson – uden at skulle betale for den passerede sommersæson. Den nuværende praksis skal altså ændres. Fremover skal der i stedet opkræves kontingent for den kommende sommersæson, så vedkommende i realiteten bliver helårsmedlem. Året efter opkræves vedkommende – når det atter bliver vintersæson – for den kommende vintersæson plus sommersæsonen det følgende år. Et medlem, der betaler på denne måde – som en fast turnus – får på denne måde den fordel, at han/hun er sikret mod prisstigninger det følgende år. Rødovre Tennisklub får til gengæld en bedre likviditet og større forudsigelighed i økonomien.

Indendørskontingenterne bliver hævet med 100 kr. for seniorer og 50 kr. for juniorer. Til gengæld sænkes juniorkontingentet udendørs med 50 kr., så sommer- og vinterkontingentet koster det samme for junior, nemlig 775 kr.

Fri Reservation bliver en fast del af kontingentet for seniorernes vedkommende. Det giver en forenkling af prisstrukturen, idet den samlede sats for en blok og en Fri Reservation fremover bliver 1.300 kr. for en HØJ prioritet og 1.050 kr. for en LAV prioritet.

Juniorerne skal fremover betale 300 kr. for Fri Reservation indendørs og kan bestille dette samtidigt med, at indendørskontingentet betales eller når som helst efterfølgende.

*Der indføres et særligt billigt koncept for køb af blokke på hverdage kl. 8.00-14.00 indendørs, idet 2 medlemmer kan købe en blok til LAV pris, dvs. 2 * 1.050 kr. for blokken samt den Frie Reservation.*

Udendørskontingenterne fastholdes på samme niveau som sidste år med undtagelse af nedjusteringen af sommerkontingentet for juniorer.

Træningsgebyrerne for senior elite og junior er fremover 500 kr. pr. halvsæson for alle, uanset hvor mange gange man træner ugentligt.

Indskuddet for seniorer og juniorer er uændret 170 kr.; det bliver hermed også det beløb, man kommer til at betale i "bøde" ved genindmeldelse, hvis man ikke betaler medlemskabet til tiden og derfor slettes som medlem af klubben.

Den samlede effekt af ovennævnte reguleringer forventes at give merindtægter i størrelsesordenen 90.000 kr. i 2012, samtidigt med, at formidling og administration af satserne bliver enklere. Hovedformålet er at bidrage til konsolideringen af egenkapitalen, hvilket også ses af overskudsmålet for 2012, der ligger omkring 150.000 kr.

Rødovre Tennisklub - Årsrapporten 2011

Kontingenter og træningsgebyrer i budgettet for 2012

Kontingentsatser:	2011	2012	Ændring 2011 til 2012
100. Senior udendørs	980	980	0
105. Senior ude kampagne	365	365	0
110. Senior formiddag ude	555	555	0
140. Senior passive	140	140	0
150. Indskud seniorer	170	170	0
155. Træningsgebyrer senior elite som.	500	500	0
156. Træningsgebyrer senior elite vint.	500	500	0
160. Senior 1. runde - Høj	900	1.300	100 Plus fri reser.
170. Senior 1. runde - Lav	650	1.050	100 300 kr. alle
175. Senior formiddag inde	ikke-aktuelt	1.500	Blokpris 2 medlemmer
180. Senior 2. runde -	650	750	100
190. Senior Fri reservation	275	udgår	Udgår Se ovenfor
200. Juniorer udendørs	825	775	-50
205. Juniorer ude kampagne	260	260	0
206. Juniorer træning 1. gang ude	250	Udg.	Udgår
208. Juniorer træning 2. gang ude	500	500	0
210. Juniorer Inde	725	775	50
212. Juniorer inde, fri reservation	0	300	300
215 Juniorer inde træning 1. gang	250	Udg.	Udgår
217. Juniorer inde træning 2. gange	500	500	0
230. Indskud juniorer	170	170	0

Maksimum over salg af halkapacitet defineres som:

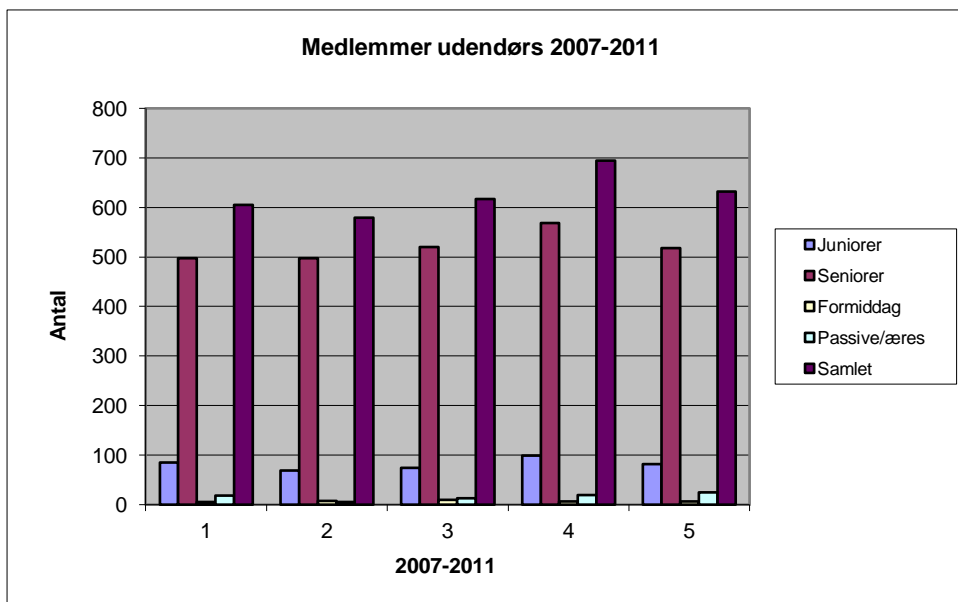
80 juniorer

260 seniorer

30 seniorer formiddag (15 blokke med to medlemmer)

Medlemsudvikling udendørs 2007-2011

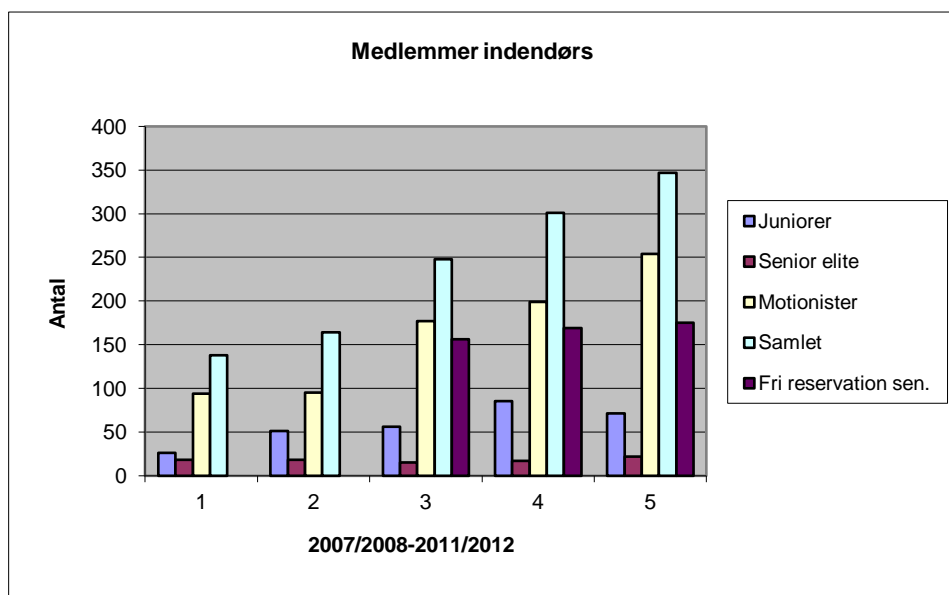
	2007	2008	2009	2010	2011	
Juniorer	85	69	74	99	82	
Seniorer	497	497	520	568	518	20 elite
Formiddag	5	8	10	7	7	
Passive/æres	18	5	13	20	25	
Samlet	605	579	617	694	632	



Indendørs medlemmer 2007/2008-2011/2012

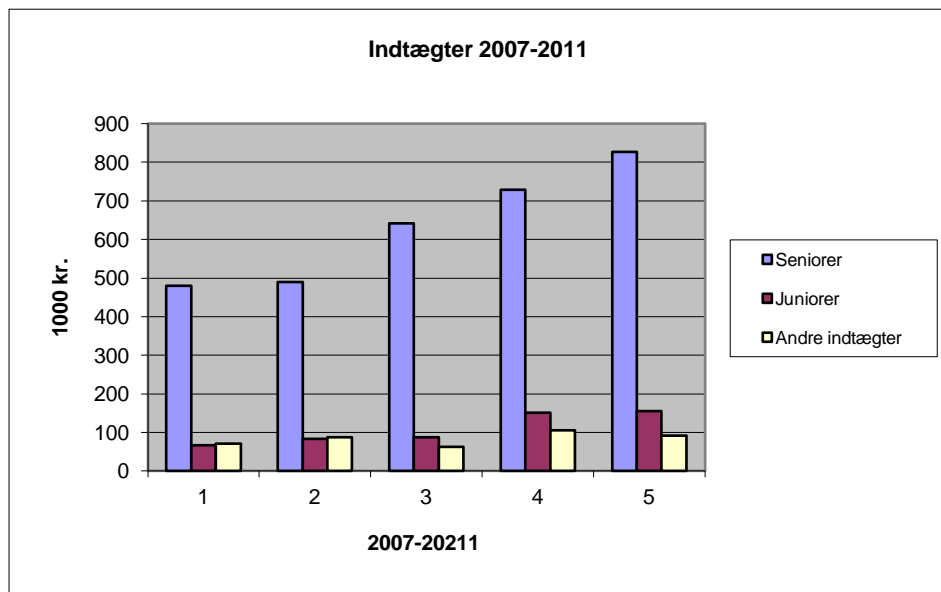
2007/2008 2008/2009 2009/2010 2010/2011 2011/2012

Juniorer	26	51	56	85	71
Senior elite	18	18	15	17	22
Motionister	94	95	177	199	254
Samlet	138	164	248	301	347
Fri reservation sen.	0	0	156	169	175



Regnskaber 2007-2011

Indtægter i 1000 kr.	2007	2008	2009	2010	2011
Seniorer	480	490	642	729	827
Juniorer	67	83	87	151	155
Andre indtægter	71	87	62	105	92
I alt	618	660	791	985	1074



Udgifter i 1000 kr.	2007	2008	2009	2010	2011
Senior elite	111	92	105	114	148
Juniorer	187	214	172	271	324
Veteraner	7	3	1	9	13
Motionist	15	16	26	66	75
IT&kommunikation	41	42	51	60	44
Festudvalg	6	1	69	6	5
Klubhus & anlæg	11	11	4	67	50
Fælles	73	103	98	130	197
Bestyrelsen	14	25	22	22	23
Administration + hal	69	202	396	144	189
Udgifter i alt	534	709	944	889	1068
Over-/underskud	84	-49	-153	96	6
Egenkapital	374	325	172	268	274

